

LOCAL KNOWLEDGE [Grafische kunst uit Nieuw-Zeeland]

12.05 > 8.09.2012



SUSAN KING

LOCAL KNOWLEDGE is een selectie werken van vier kunstenaars uit Nieuw-Zeeland: Martin Thompson, Andrew Blythe, Susan King en Jim Dornan. Deze tentoonstelling werd voorgesteld door Stuart Shepherd, kunstenaar en leraar aan de Massey University School of Fine Arts in Wellington. Ze vertegenwoordigt kunstenaars met een profiel en een parcours die mens als "outsider" zou kunnen bestempelen. Sommigen werken in de context van een atelier, andere werken alleen of in een psychiatrische inrichting.

LOCAL KNOWLEDGE is een uitzonderlijke tentoonstelling in het MADmusée aangezien het de eerste tentoonstelling van deze Nieuw-Zeelandse kunstenaars is in Europa.

LEZING : op vrijdag 7 september (14 > 16u).
Presentatie van Stuart Shepherd over de tentoongestelde kunstenaars en Outsider Art in Nieuw-Zeeland.

PRAKTISCHE INFORMATIE & EXTRAS

Tentoonstelling aan MADmusée van 12.05 tot 8.09.2012.

Open uren : maandag > vrijdag 10u > 18u ; zaterdag 14u > 18u.

Vrije toegang.

Contact : info@madmusee.be

Geleide bezoeken en ateliers : op reservatie bij de educatieve dienst

In MADcafé : tentoonstelling **Myriam Schüssler** en **Babé** [illustratoren aan Sint-Lukas Luik].

LOCAL KNOWLEDGE [Grafische kunst uit Nieuw-Zeeland]

12.05 > 8.09.2012

Susan KING

Geboren in 1951
Leeft in Auckland



Susan King wiens echte naam Susan Te Kahurangi is stort zich in een volledige stilzwijgen op een leeftijd van vier en begint vanaf dan dagelijks te tekenen. IJverig ontwikkelt ze een album met uitermate gevarieerde personages geïnspireerd op de Amerikaanse cartoons van Tex Avery en Walt Disney. Halverwege de jaren 80 stopt ze met tekenen. Vervolgens hervat ze haar activiteit in 2009 aangemoedigd door haar dichte omgeving en nieuwe liefhebbers van haar werk. Zowel in het zwart-wit als in kleur, meestal in potlood maar soms ook in pen, maakt Susan King apocalyptische landschappen met een unieke geometrie,

de reeksen van Bugs Bunny, Fanta Man, vervormde Mickey Mouse, grijzende clowns, vierbenige acrobaten... in de meeste gevallen vertrokken of met monsterlijke macht. De ingewikkelde ontwerpen, de geanimeerde fantasieën en de bewegingen worden doorspekt met bemande propellers, madeliefjes, stippen, dieren met of zonder bont...

Het werk van Susan King wordt toegejuicht op een website en op de sociale netwerksite Facebook. (waar regelmatig nieuwe tekeningen worden op gepost). Stuart Shepherd promoot regelmatig het oeuvre van Susan King via talrijke tentoonstellingen.

<http://www.susanking.co.nz/>

Andrew BLYTHE

Geboren in 1962
Leeft in Auckland



Andrew Blythe tekent en ontwerpt sinds zijn jeugd, die hij moeilijk heeft doorstaan met verschillende verblijven in het ziekenhuis. Het duurde tot de vroege jaren 2000 vooraleer hij een artistiek atelier startte in Auckland: de Toi Ora (Live Art Trust). Inspirerend op het stedelijk leven is zijn werk meestal gedefinieerd als een ervaring van de abstracte schilderkunst en het schrijven van tekens. In zijn artistieke activiteit verkent Andrew Blythe op een intuïtieve en repetitieve manier een opeenvolging van verschillende motieven waarmee hij een ritmische composities creëert, gevuld met beweging met gebruik van de letters NO of X. Als auteur van honderden acryl

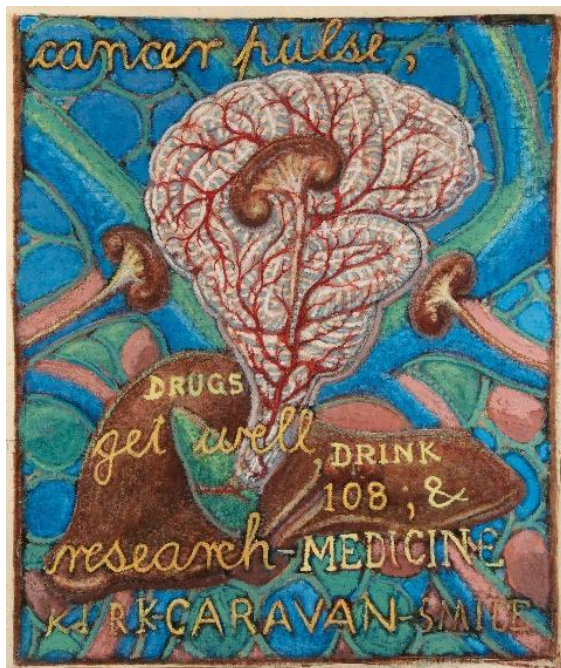
schilderijen en tekeningen toont de kunstenaar verschillende paden die hij gevolgd heeft om zijn oeuvre te kunnen realiseren. <http://www.toiora.org.nz/>

Jim DORNAN

Geboren in 1913 – Gestorven in 1981

Van Ierse oorsprong

Leefde voornamelijk in Wairoa



Jim Dornan komt met zijn familie in Nieuw-Zeeland aan op de leeftijd van zes jaar, in de stad Wairoa. Als volwassene zal hij verschillende ambachten uitoefenen, waaronder als slachter in een slachthuis – deze ervaring draagt waarschijnlijk bij aan de ontwikkeling van zijn erg herkenbare motieven in zijn artistieke realisaties.

In de jaren '60 treedt hij toe in de psychiatrische instelling te Karaka, in het zuiden van Auckland. Hij is een bevoorrechte patiënt, neemt deel aan het gemeenschapsleven en geniet van een opmerkelijke bewegingsvrijheid. Het is in deze periode dat hij kennis maakt met een visuele taal tijdens het maken van een veertigtal werken.

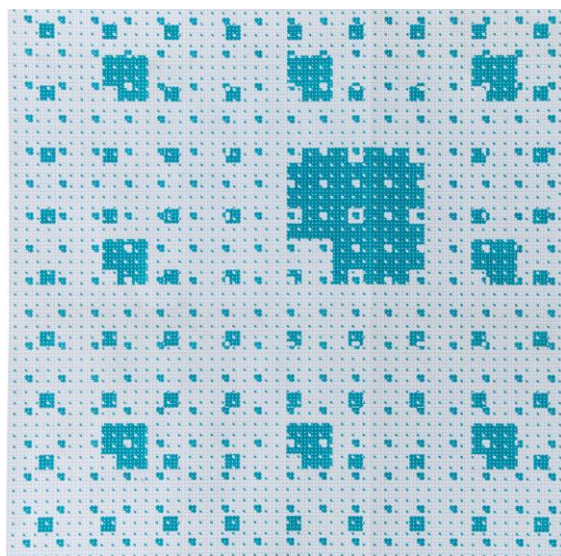
Vanaf 1967 keerde Jim Dornan terug naar Wairoa waar hij zijn huis bouwde. Hij produceert er acryl schilderijen op doek, een soort van spandoeken recto verso beschilderd. De werken tonen onderdelen van de menselijke lichaam, inwendige organen, bloedvaten e.d. – waarin hij verschillende personages en dagdagelijkse objecten integreert. Onderliggende composities omvatten verschillende

inscripties zoals legendes – geleid door muziek, poëtische raadselachtige zinnen, een directe verwijzing naar de verstandelijke handicap... Deze "organische" portretten door humor en fantasie gekleurd verwijzen naar de verbeelding van de strip. Zijn oeuvre is erkend jaren na zijn dood. In 2002, werden zijn werken tentoongesteld in Dowse Art Museum, in de regio Wellington en maken ze deel uit van onderzoeken door Chris Wilson, een Nieuw-Zeelandse artiest.

Martin THOMPSON

Geboren in 1956

Leeft in Wellington



De geïsoleerde autodidactische kunstenaar Martin Thompson, omschreven door Stuart Shepherd als "stedelijke kluizenaar", nam dikwijls vrijwillig deel aan een artistieke workshop in Wellington. Hij produceert een dicht en complex werk waarin hij verschillende visuele modellen van wiskundige ritmes onderzoekt. Zijn composities zijn gemaakt van een grote hoeveelheid van kleine vierkantjes, gekleurd met een marker op millimeterpapier en gerangschikt volgens zijn eigen interpretatie van de zuivere wiskunde. Met deze mechanische methode schets Martin Thompson een universum bepaald door geometrische vormen, krachtlijnen en kruisingen; verwezenlijkt in tal van varianten is het geheel beheerst door gelijkheid en perfect geordend. Vaak produceert de artiest gespiegelde beelden van zijn realisaties (volgens het proces positief/negatief). Zij fungeren dan als tweeluik waarin elk deel

antwoordt aan de andere door het spel van tegenstellingen.

De artistieke realisaties van Martin Thompson getuigen van een handigheid met een grote werklust. Het werk doet denken aan de decoratieve kunsten in sommige verouderde organisaties waar het kantwerk, met een grote precisie, nauwgezet, obsessief en met veel concentratie wordt uitgevoerd. Zijn werk wordt voorgesteld door Stuart Shepherd in 2002 in Sydney en wordt bewaard in het American Folk Art Museum in 2006.